



Ieriču stāvoklis pēc to atgriešanas no nomas/lizinga līgumiem

Līgumam atbilstoša stāvokļa definīcija

JUNGHEINRICH
Machines. Ideas. Solutions.

Ierīču stāvokļa apraksts.

Kā likums, līzings vai nomas līgums beidzas ar tehnikas atgriešanas brīdi. Bieži vien nomniekam un iznomātājam var būt atšķirīga izpratne par ierīces stāvokli un nolietojuma pakāpi. Šī brošūra ir svarīga vadlīnija abām līguma slēdzejpusēm, lai droši izvērtētu atgrieztās ierīces vecuma un nolietojuma pakāpi saskaņā ar līgumā ietvertu vienošanos – parasti balstoties uz abpusēji saskaņotu ekspluatācijas analīzi līguma darbības sākumā –, kā arī nodrošinātu abām pusēm pieņemamu un viennozīmīgu atgriešanas stāvokļa izpratni. At fotoattēlu un aprakstu palīdzību šī brošūra attaino:

- a) vecumam atbilstošu nolietojumu un pieņemamus bojājumus („normas stāvoklis”) un
- b) „nepieņemamus” bojājumus (nomātāja izraisīti bojājumi, par ko tiek izrakstīts rēķins).

Ierīces pārbaude

Ierīces atgriešanas brīdī iznomātājs veic tās pārbaudi. Tai iespēju robežās vajadzētu notikt ierīces ekspluatācijas vietā, un ne vēlāk kā tieši tajā brīdī, kad ierīce tiek atgriezta iznomātājam. Šajā pārbaudē tiek pārbaudīts kraušanas tehnikas vizuālais izskats un funkcijas.

Papildus tiek pārbaudīts tā pamatagregātu nolietojums un noteikta to nolietojuma pakāpe. Sadaļā „Normas stāvoklis” tiek aprakstīts tipisks, ierīces vecumam atbilstošs nolietojums – saskaņā ar līguma darbības sākumā definētiem un rakstiskā veidā fiksētiem ekspluatācijas apstākļiem. Viss, kas neietilpst vecumam atbilstošajā nolietojumā un/vai ir attiecināms uz neuzmanīgas lietošanas bojājumiem, tiek klasificēts kā „nepieņemams”. Konstatējot šādus „nepieņemamus” bojājumus, tie tiek rakstiski dokumentēti un nodoti nomniekam kopā ar izmaksu tāmi. Nomniekam jāapmaksā „nepieņemamu” bojājumu novēršana. Ja rodas domstarpības par bojājumu apjomu un veidu, situācijas noregulēšanai abām līgumpusēm ir tiesības pieaicināt sertificētu ekspertu, kā objektīvu un neitrālu trešo personu.



Piegādes apjoms

Lietošanā nodotā kraušanas tehnika ir jānodod saskaņā ar pavadzīmi vai pasūtījuma (līguma) pieņemšanas aktu visā pilnībā, ieskaitot piederumus-kā iekšējos, tā ārējos, atbrīvotus no lieliem netirumiem. Īpašu uzmanību pievēršiet tādiem piederumiem, kā piemēram:

- Uzkaragregāti (sānbīde, dakšu pagarinātāji, satvērēji, kabīnes detaļas)
- Baterija(s) piederumiem („Aquamatik”, ūdens tvertnes, bateriju maiņas ierīce)
- Lādētājs
- Pavadošā dokumentācija (lietošanas instrukcija, apkopes rokasgrāmata, rezerves daļu katalogs, grāmatiņa par darba drošības noteikumiem)
- Sodrēju filtra izdedzināšanas krāsns

Atsevišķu agregātu un mezglu stāvokļi

Motors

Normas stāvoklis:

- pilnībā funkcionējošs
- funkcionējoša startera baterija
- degvielas atlikums bākā/balonā ierīces pārkraušanai/izkraušanai
- funkcionējošs degvielas bākas vāciņš
- eļļas līmenis atbilstoši ekspluatācijas rokasgrāmatai
- sodrēju filtrs atbilstošs piegādes apjomam visā pilnībā un funkcionējošs



Nepieņemams:

- ārējas darbības rezultātā radīti motora daļu bojājumi
- šķidrumu noplūdes motorā (piemēram, eļļas un/vai dzesēšanas šķidrums)
- atgāzu izplūde ar uzkrītošu troksni vai manāmiem izlūdes gāzu dūmiem
- pārmērīgi liels nolietojums nepietiekamu apkopju dēļ



Dakšu kariete

Normas stāvoklis:

- hidrauliskie pieslēgumi darbojas un bez noplūdēm



Nepieņemams:

- dakšu kariete saliekta
- deformēts kravas aizsargrežģis
- nefunkcionējoši dakšu fiksatori (tapas)



Dakšas

Normas stāvoklis:

- dakšu fiksatori atrodas savā vietā un darba kārtībā
- dakšu atdurskrūve ir savā vietā
- nodilums nepārsniedz noteiktās nolietojuma robežas, maks. nodilums 10 % (piemēram: ja dakšas biezums = 40 mm, pieļaujamais nodilums > 36 mm)



Nepieņemams:

- pārkāpta nolietojuma noteiktā robeža (vairāk kā 10 % nodilums)
- saliekta dakšas/pašrocīgi mainīta dakšu forma
- no priekšpusē apdriskāta vai asi kantaina dakša



Sēdeklis

Normas stāvoklis:

- sēdeklis (ieskaitot sēdekļa kontaktslēdzi) funkcionējošs visās pozīcijās
- nav polstera bojājumu vai plīsumu
- funkcionējoša drošības josta pēc darba drošības normatīviem (fiksācijas funkcijas jāparbauda ar vilkšanas pārbaudi, jostā nav iegriezumus)



Nepieņemams:

- trūkstošas sēdekļa detaļas (piemēram: aiz mugures pārsegs)
- polsterējuma bojājumi vai plīsumi
- trūkstoša vai nefunkcionējoša drošības atbalsta sistēma



Asis

Normas stāvoklis:

- funkcionējošas un bez noplūdēm
- bez ārējiem bojājumiem un/vai uzkrītoša trokšņa
- brīvas no svešķermeņiem



Nepieņemams:

- nefunkcionējošas vajadzīgajā līmenī
- noplūdes vai ārēji bojājumi



Pretsvars

Normas stāvoklis:

- mehāniski atbilst oriģinālam
- ventilatora aizargrežģis un sakabes tapa ir savā vietā un funkcionējoši



Nepieņemams:

- lūzumi, izrāvumi čugunā
- mehāniskas izmaiņas (piemēram: papildsvari)
- ventilatora aizsargrežģis vai sakabes tapa nav atrodami savā vietā vai ir deformēti



Dīsele

Normas stāvoklis:

- dīsele visā pilnībā un veic savas funkcijas
- gāzes atspere funkcionējoša (automātiska stateniska pozīcija)



Sānbīde

Normas stāvoklis:

- funkcionējoša, ieskaitot pieslēgumus
- bez noplūdēm



Bremzes

Normas stāvoklis:

- funkcionējošas pēc darba drošības normatīviem (vienmērīga darbība kreisajā un labajā pusē, patvaļīgi nesanes stūri)
- rokas bremze funkcionējoša un bez trūkstošām daļām



Nepieņemams:

- neatbilst dotajai funkcionalitātei
- plaisas, deformācija, lūzumi un/vai citi bojājumi



Nepieņemams:

- saliekts sānbīdes rāmis
- hidrauliskie pieslēgumi nolauzti, deformēti vai neblīvi



Nepieņemams:

- nefunkcionējoša bremžu sistēma (darba bremzes, elektromotoriskā/reģeneratīvā bremzēšana, rokas bremze, kā arī vadītāja klātbutnes slēdzis un dīzeles galvenais slēdzis ar roku vadāmai kraušanas tehnikai)
- bremžu sistēmai trūkstošas detaļas
- salauzta rokas bremzes svira un pārtrūkusi trosīte



Riteņi

Normas stāvoklis:

- riteņi cieši pieguloši diskam un virs darba drošības normatīvos noteiktās nolietojuma robežas
- riteņu diski bez formas izmaiņām, to skrūves pilnā komplektā
- funkcionējoši/bez svešķermeņiem



Gaismas un starmeši

Normas stāvoklis:

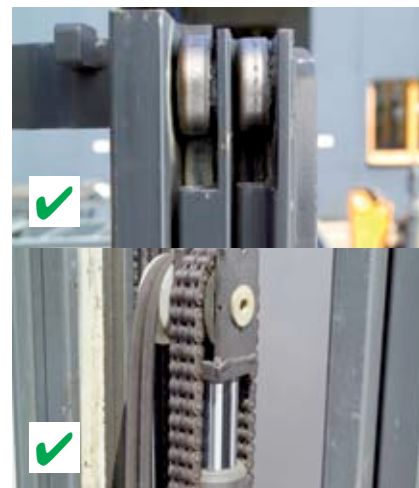
- pilnā apjomā atbilstoši piegādes apjomam un funkcionējoši
- plastmasas korpuss, turētāji, kā arī stikla elementi bez bojājumiem



Masts

Normas stāvoklis:

- hidraulikas šļūtenes un pieslēgumi funkcionējoši
- funkcionējošas ķēdes, to izstiepums ar maks. 3% pielaidi
- funkcionējoši masta cilindri



Nepieņemams:

- termiskas deformācijas gaitas un sānu virsmās
- plīsumi un/vai būtiski iegriezumi
- riepu profils mazāks kā noteikts saskaņā ar darba drošības noteikumiem



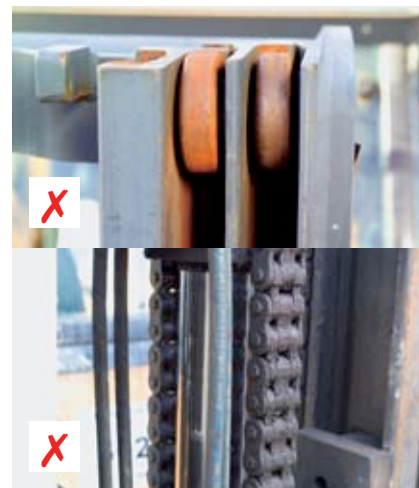
Nepieņemams:

- trūkstoši vai daļēji bojāti starmeši
- salauzts starmešu korpuss
- stikla elementi ar bojājumiem (plaisas)



Nepieņemams:

- masta profila formas izmaiņas un/ vai tā neatgriezeniski bojājumi
- salauzti masta rullīši, piemēram pateicoties lietošanai neieeļlotā stāvoklī (indikators: manāma masta profilu norīvēšanās)
- masta cilindri mehāniski deformēti
- masta cilindru hromētā daļa ar robiem (spiediena noslogojums)
- noplūdes blīvējumos



Darba vieta

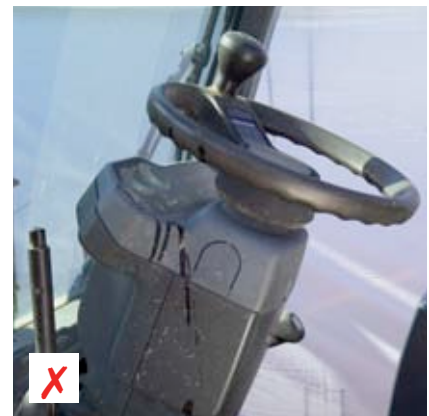
Normas stāvoklis:

- funkcionējoša stūre un stūres galviņa
- funkcionējoša hidrauliskā svira
- funkcionējoši kontroles rādījumi
- funkcionējošs kāju panelis
- apšuvums bez plīsumiem, lūzumiem



Nepieņemams:

- hidraulikas svira ar plīsumiem (un/ vai būtiski spēli)
- kontroles rādījumi nefunkcionējoši vai ar būtiskiem rādītāja skrāpējumiem
- nefunkcionējošs kāju panelis
- trūkstošs kāju paklājs
- bojāts apšuvums



Šasija

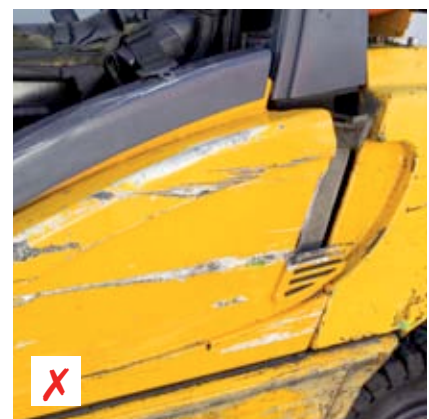
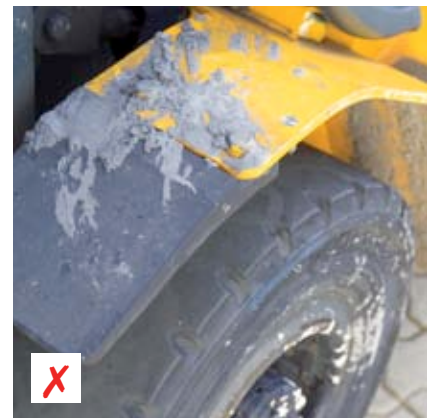
Normas stāvoklis:

- netrūkst neviena aizsarga un pārsega, un tie ir darba kārtībā
- bateriju sānu daļas ir savā vietā un bez būtiskas deformācijas



Nepienemams:

- mehāniska nesošo daļu deformācija
- deformēts aizsargjums vai aizsargjuma stieņi
- plastmasas daļas ar izlauztiem fragmentiem vai būtiski deformētas
- būtiskas paliekas no uzlīmēm vai pašrocīgi uzklāts krāsojums
- mehāniska pārsegu deformācija



Kabīne

Normas stāvoklis:

- priekšējās un aizmugurējās durvis, kā arī to daļas ir visā pilnībā, tām nav izliekumu un funkcionējošas
- stikli ir veseli un bez būtiskiem skrāpējumiem
- funkcionējošas logu tīrītāju slotiņas un stiklu mazgāšanas ierīce
- visas kabīnes funkcijas ir lietošanas kārtībā (priekšējie un aizmugurējie stiklu tīrītāji, apsilde un ventilācija, kabīnes apgaismojums, jumta lūka, apsildāmais aizmugurējais stikls, radio, loga atvēršanas mehānisms)




Nepieņemams:

- trūkst kāds no kabīnes balsta stieņiem un/vai kabīnes daļām (jumts, durvis, priekšējais stikls, aizmugurējais stikls), tas ir bojāts un/vai deformēts
- papildpiederumu darbības ierobežojumi



ISO 9001 Sertificētas ir Vācijas
ISO 14001 ražotnes Norderstedtē un
 Mosburgā.

 Jungheinrich iekrāvēji atbilst
Eiropas drošības prasībām.

SIA Jungheinrich Lift Truck

Rītausmas iela 23
Rīga, LV-1058
Latvija
Telefons +371 67 813 913
Fakss +371 67 813 911

info@jungheinrich.lv
www.jungheinrich.lv

**JUNGHEINRICH**
Machines. Ideas. Solutions.